



Psychosomatyka

psychosomatyka



- Freud, Janet
- szkoła z Chicago (F. Alexander)
- szkoła francuska
- Max Schur
- Henry Krystal
- szkoła bostońska
- inni

Psychosomatyka

Pierre Janet (1859-1947)

- Używał pojęcia podświadomości, która - według niego - jest tworem patologicznym wynikłym z osłabionej zdolności integracji świadomości. Mieszczą się w niej powstałe wskutek odszczepienia (fr. *dédoublement*) psychologiczne systemy regulacyjne, „jądra świadomości”. Taki system to *idée fixe* czyli nieświadoma myśl lub obraz o wyolbrzymionych proporcjach i dużym ładunku emocjonalnym. Niekiedy mają one na tyle złożony charakter, że stanowią alternatywną osobowość

Psychosomatyka

Janet

- Janet uważał, iż zbyt silne emocje związane z urazową sytuacją powodują odszczępienie przeżyć związanych z tą sytuacją i przemieszczenie ich do podświadomości. Wspomniany mechanizm odszczępienia nazwany został w literaturze anglojęzycznej dysocjacją i ta właśnie nazwa przyjęła się później powszechnie. Według Janeta dysocjacja odgrywa istotną rolę w powstawaniu objawów histerycznych.
- Drugą – jak uważał – charakterystyczną cechą histerii jest zawężenie pola świadomości, czyli zmniejszenie liczby zjawisk psychicznych, jakie mogą być zintegrowane w jednej i tej samej świadomości.

Psychiatria
dynamiczna

Kto
stosował
pojęcie?

Zygmunt Freud

Pierre Janet

mechanizm

Konwersja

Dysocjacja

ICD10

Zab. konwersyjne
(dysocjacyjne)

Zab. konwersyjne
(dysocjacyjne)

DYSOCJACJA

częściowa lub całkowita utrata normalnej integracji pomiędzy wspomnieniami przeszłości, poczuciem tożsamości, wrażeniami zuciowymi i kontrolą ruchów ciała.

HISTERIA

pojęcie nie używane ze względu na pejoratywne konotacje; historycznie wyróżniano histerię konwersyjną i dysocjacyjną

HISTRIONIA

pojęcie używane zamiast histerii w odniesieniu do zaburzeń osobowości tego typu

KONWERSJA

mechanizm obronny polegający na przełożeniu nieświadomych konfliktów na płaszczyznę cielesną

Psychosomatyka

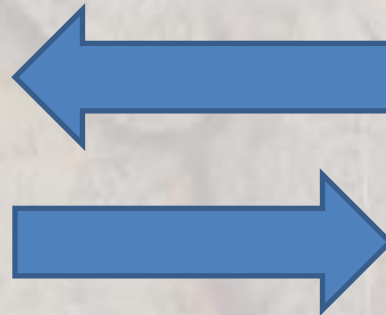
Freud

- Punktem wyjścia dla rozważań Freuda nt zagadnień psyche-soma była patologia histeryczna
- Nowatorskie było odejście od jednokierunkowego wpływu somy na psyche i stwierdzenie , że niektóre patologie psychiczne mogą powstawać w samej psychice (**psychonerwice**).

psyche



soma



- objawy somatyczne, jakie wtedy mogą powstawać mają określone znaczenie symboliczne wyrażające konflikt między popędem a zakazem jego realizacji.
- źródło objawów tkwi w dzieciństwie
- interpretacje prowadzące do uświadomienia konfliktu powodują ustąpienie objawów

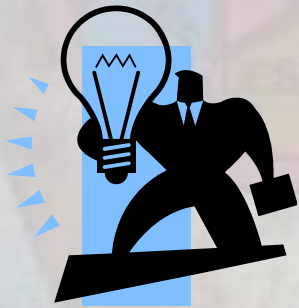
Psychosomatyka

Freud

- Niektóre zaburzenia psychiczne miały wg Freuda przyczyny fizjologiczne, np. nierozładowany popęd seksualny (**nerwice aktualne**, do których zaliczył **nerwicę lękową**, **neurastenię**, a później również **hipochondrię**).
 - takie objawy nie mają znaczenia symbolicznego i nie można ich interpretować.
 - mają one źródło w terażniejszości, a nie w dzieciństwie
 - zwiększone napięcie seksualne skutkuje wg Freuda powstawaniem substancji toksycznych w organizmie.
- Pojęcie nerwicy aktualnej zostało zupełnie zarzucone, gdyż w każdym przypadku nerwicy udaje się znaleźć konfliktowe tło pojawiania się objawów.
- Niektóre koncepcje dotyczące nerwicy aktualnej znalazły zastosowanie w odniesieniu do zaburzeń psychosomatycznych.

Psychosomatyka

- **Georg Groddeck (1866-1934)**
 - Rówieśnik i korespondent Freuda, pozostający poza głównym nurtem psychoanalizy, zajmujący się w dużej mierze psychosomatyką
 - Postrzegał objawy psychosomatycznych chorób jako konwersyjne, dotyczące pregenitalnych popędów



Psychosomatyka Alexander

- USA, Chicago, lata '40
 - Franz Alexander
 - Helen Flanders Dunbar



Psychosomatyka Alexander

- Wyróżnił choroby psychosomatyczne:
 1. astma oskrzelowa
 2. choroba wrzodowa
 3. wrzodziejące zapalenie jelita grubego
 4. atopowe zapalenie skóry
 5. reumatoidalne zapalenie stawów
 6. samoistne nadciśnienie tętnicze
 7. nadczynność tarczycy

Psychosomatyka Alexander

- Czynniki niezbędne do rozwinięcia się choroby:
 1. Określona konfiguracja psychodynamiczna (odnosząca się do popędowości)
 2. Określona sytuacja życiowa (aktywizująca nieświadomą konfliktowość)
 3. Podatność danego narządu

Psychosomatyka Alexander

- Dopiero INTERAKCJA tych czynników jest przyczyną choroby. Spopularyzowana i uproszczona wersja zakłada LINIOWĄ zależność przyczynową, zamiast złożonej wieloczynnikowej.

Psychosomatyka

Alexander

➤ KONCEPCJA SPECYFICZNOŚCI

- specyficzne problemy związane są ze specyficznymi chorobami
- problemy te mają charakter konfliktowy związany z popędowością
- dotyczą okresu pregenitalnego
- **Alexander**: określony typ stresu związany z określonym zaburzeniem
- **Dunbar**: określony typ osobowości związany z określonym zaburzeniem

Psychosomatyka Alexander

➤ **KONCEPCJA SPECYFICZNOŚCI**

- w **atopowym zapaleniu skóry** obecne są tendencje sadomasochistyczne i ekshibicjonistyczne, których chory nie może wyrażać inaczej niż poprzez objawy skórne
- u osoby chorej na **astmę** problemem jest nierozwiązana wczesnodziecięca zależność od matki, napad duszności jest transformacją stłumionego płaczu

Psychosomatyka Alexander

- **Objawy somatyczne nie mają znaczenia symbolicznego .**
 - Wynikają z nadmiernego pobudzenia fizjologicznego wynikającego z wypartej (=nieświadomej) konfliktowości
 - Objaw somatyczny może **NABRAĆ** symbolicznego znaczenia, kiedy zaczyna być nośnikiem pewnych reprezentacji psychicznych, ale nie powstał **ŻEBY** coś wyrazić

Psychosomatyka

Alexander

- George L. Engel (1913-1999)
- uczeń F. Alexandra
- twórca modelu biopsychospołecznego choroby
- Obserwacja dziewczynki o imieniu Monica przez 40 lat, leczonej szpitalnie z powodu wrodzonej wady (niewykształcony przełyk) i karmionej przez przetokę wprost do żołądka; jej 19-letnia matka nie była w stanie się nią zajmować; dziecko przywiązało się do pielęgniarki i jednego z lekarzy; zaobserwowano, że jedynie w ich obecności wzmagano się wydzielanie soków żołądkowych, które w obecności innych osób – zmniejszało się wyraźnie
- Reprezentuje połączenie teorii popędów i teorii relacji z obiektem
- Prace nad colitis ulcerosa oraz zespołami bólowymi



Psychosomatyka szkoła francuska

- Francja, Paryż, '60-
 - Pierre Marty
 - Michel de M'Uzan
 - Joyce McDougall



Psychosomatyka szkoła francuska

- Somatyzacja
 - jest sposobem rozładowania popędu
 - jest wynikiem niedoskonałości procesów mentalizacji (psychicznego opracowania pobudzeń)
 - w zależności od stopnia mentalizacji może prowadzić do zaburzeń lżejszych (astma, bóle głowy itp.) lub cięższych (nowotwory, choroby autoimmunizacyjne itp.)

Psychosomatyka szkoła francuska

- Myślenie operacyjne (pensee operateire)
 - pragmatyczna, nastawiona na działanie, konkretna pozbawiona emocji forma relacji z samym sobą oraz innymi
 - opisując osoby i zdarzenia nie odnoszą się do nich w sposób personalny; opis jest pozbawiony emocji, szczegółowy, konkretny, pozbawiony elementów myślenia abstrakcyjnego, często – wywołujący nudę lub zniecierpliwienie

Psychosomatyka szkoła francuska

- Myślenie operacyjne (*pensee operate*)

Pacjentka cierpiąca od dzieciństwa na astmę zgłosiła się na konsultację. Chociaż objawy wycofały się z wiekiem, nawracały, kiedy tylko wybierała się do matki. Kiedy poprosiłam ją o opowiedzenie czegoś o swojej matce, powiedziała: „Jest dużą trochę niechlujnie wyglądającą kobietą, choć całkiem ładną na swój sposób, zawsze zajęta tysiącem rzeczy. Nie jest już oczywiście tak aktywna, jak kiedyś ... cierpi teraz na reumatyzm.” Pacjentka opisywała swoją matkę jak mógłby to zrobić ktoś dla niej obcy – czyli z *zewnątrz*. Kiedy próbowałam dowiedzieć się, jakie były jej uczucia *wewnętrzne*, zmieszała się i powiedziała „naprawdę nie rozumiem o co Pani chodzi”, jak gdyby zupełnie nie była w stanie skontaktować się ze swoją wewnętrzną rzeczywistością.

Psychosomatyka szkoła francuska

- Struktura psychosomatyczna
 - myślenie operacyjne
 - sztywność i niedojrzałość obron
 - somatyzacja w miejsce werbalizacji
 - upośledzona symbolizacja
 - brak fantazji
 - „psychosomatyczna regresja”:
 - typ relacji z dominacją projekcji
 - przeżywanie innych jak siebie samego (podwojenie projekcyjne) – zatarcie granic
 - w terapii: przeniesienie bliźniacze

Psychosomatyka szkoła francuska

- Joyce McDougall
 - Pseudonormalność, normopatia
 - pacjenci głęboko zaburzeni, którzy funkcjonują jako tzw. „normalni ludzie”
 - charakteryzują się brakiem świadomości doświadczenia emocjonalnego, niewielką konfliktowością wewnętrzną, znikomą liczbą objawów nerwicowych

Psychosomatyka szkoła francuska

- Joyce McDougall
 - Psychosomatoza
 - w zaburzeniach psychosomatycznych ciało zachowuje się jak przestrzeń, której dotyczą „urojenia”, często reagując nadmiernie i nieadekwatnie do sytuacji;
 - „można powiedzieć, że ciało oszalało”
 - struktura psychotyczna, której przejawem są jedynie objawy somatyczne

Psychosomatyka szkoła francuska

- Joyce McDougall
 - psychosomatyczne zaburzenia powinny obejmować wszystko, co związane jest z realnym ciałem
 - choroby somatyczne
 - podatność na wypadki
 - zmniejszenie odporności immunologicznej
 - uzależnienia

Psychosomatyka szkoła francuska

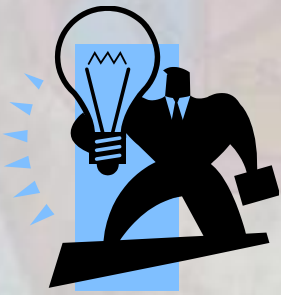
Joyce McDougall – podsumowanie poglądów

1. Niektóre pragnienia mogą być przeżywane jako zagrażające życiu, a objawy somatyczne (alergiczne, gastryczne itp.) służą obronie przed nimi.
2. Zagrożenie to pozostaje w formie niezsymbolizowanej, a więc nienazwane i nieobecne w myśleniu. Wskutek tego zostaje pomieszczone w ciele.
3. Powstałe w ten sposób psychosomatyczne dysfunkcje mogą mieć postać nagłej potrzeby opróżnienia ciała (colitis ulcerosa), wstrzymania oddechu (astma), wytworzenia gwałtownej reakcji skórnej (pokrzywka, egzema).
4. Choroby psychosomatyczne mogą dawać korzyść w postaci obrony przed lękiem przed utratą granic (fuzją), gdyż dają poczucie posiadania własnych granic.
5. Dolegliwości bólowe i inne mogą paradoksalnie potwierdzać doświadczenie, że jest się żywym i osłabiać poczucie wewnętrznej śmierci.



Psychosomatyka Schur

- Max Schur (1897 – 1969)
 - Koncepcja desomatyzacji / resomatyzacji
 - niemowlę reaguje na sytuacje wywołujące lęk całym organizmem
 - w miarę rozwoju afekt ulega coraz większej symbolizacji, co powoduje wycofanie energii psychicznej z ciała; myślenie systematycznie zastępuje rozlane reakcje motoryczne i wegetatywne
 - w późniejszym okresie życia regresja ego może skutkować resomatyzacją, czyli odwróceniem tego procesu
 - Nie zakłada specyficzności, jak model Alexandra



Psychosomatyka Krystal

- Henry Krystal
 - Teoria zaburzeń psychosomatycznych oparta na teorii traumy oraz teorii afektu, a nie na teorii popędów
 - Podział traumy: typ I i II

TRAUMA

Typ I

Jednorazowe wydarzenie np. wypadek samochodowy, powódź, napad, gwałt

Typ II

Wydarzenie długotrwałe, powtarzające się, w relacji z bliską osobą we wczesnym dzieciństwie

Psychosomatyka

Krystal

- Henry Krystal

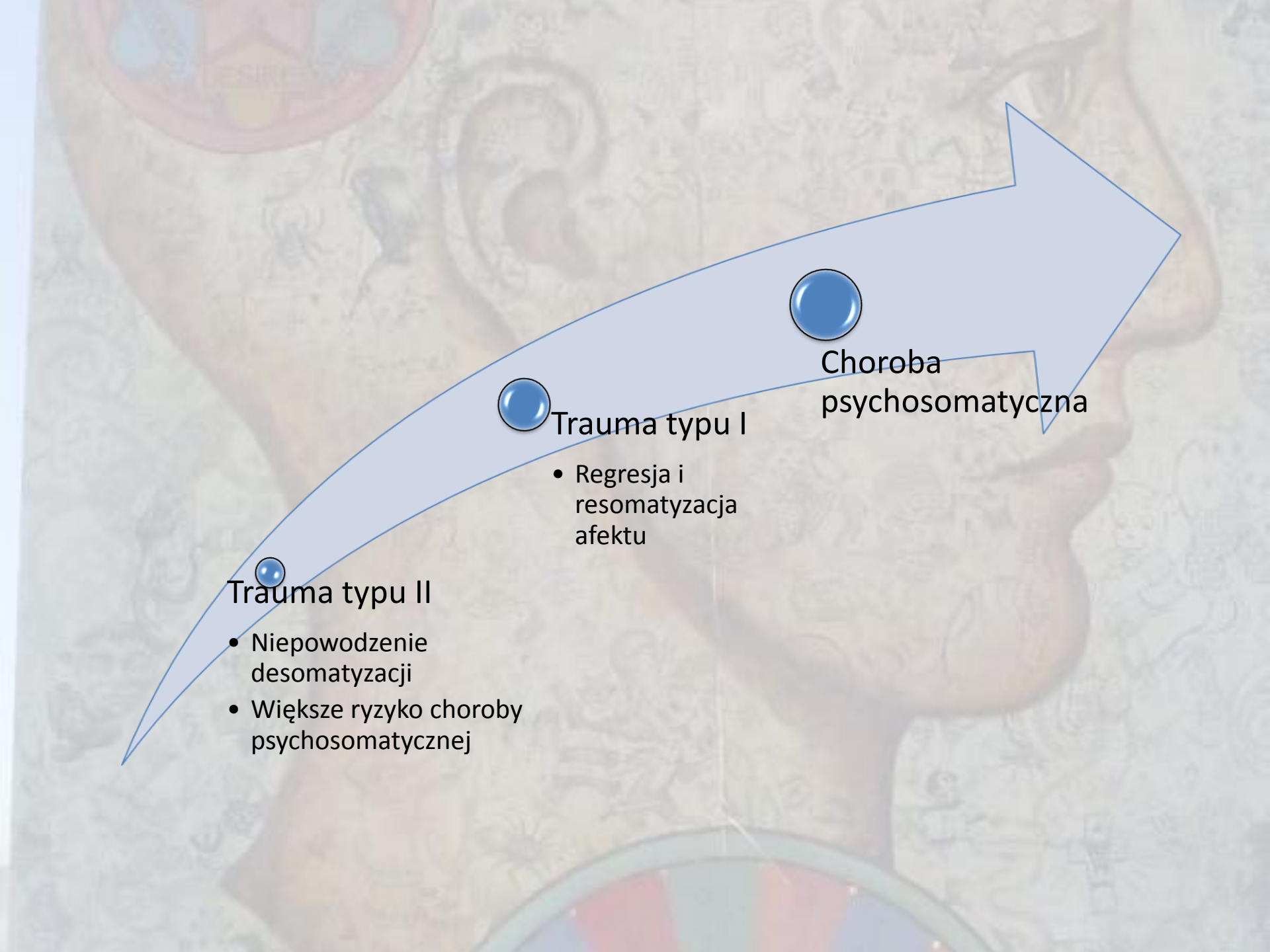
trauma (typu II) zatrzymuje rozwój struktur poznawczych pozwalających na opracowanie afektu



nie rozwija się obiekt przejściowy



niewielka zdolność samouspokajania się



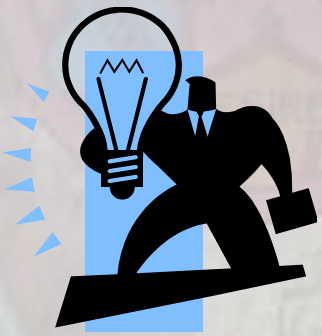
Trauma typu II

- Niepowodzenie desomatyzacji
- Większe ryzyko choroby psychosomatycznej

Trauma typu I

- Regresja i resomatyzacja afektu

Choroba psychosomatyczna



Psychosomatyka szkoła bostońska

- USA, Boston, '70
- Sifneos, Nemiah
 - pojęcie aleksytymii (1972)



Psychosomatyka szkoła bostońska

Aleksytymia

1. trudność w rozpoznawaniu, identyfikowaniu oraz opisywaniu emocji
2. trudności w odróżnianiu stanów emocjonalnych od doznań fizycznych;
3. upośledzenie w zakresie symbolizacji, wyrażające się w ubóstwie wyobraźni;
4. skłonność do koncentrowania się raczej na zewnętrznych wydarzeniach niż na wewnętrznych doświadczeniach (myślenie operacyjne).

Psychosomatyka szkoła bostońska

Struktura aleksytymii wg Bermonda

aleksytymia

aspekt poznawczy

aspekt
emocjonalny

identyfikowanie

werbalizowanie

analizowanie

pobudliwość
emocjonalna

fantazjowanie

Psychosomatyka szkoła bostońska

aleksytymia

pierwotna

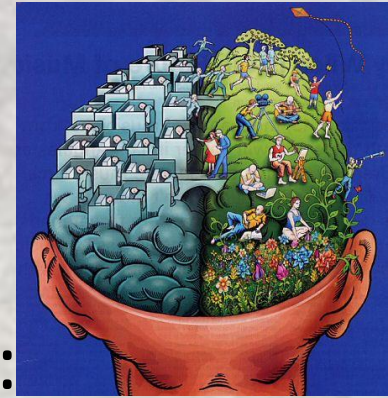
wtórna

organiczna,

nabyta w
dzieciństwie

rozwija się
wskutek traumy

Psychosomatyka szkoła bostońska



- Neurobiologiczne podłoże aleksytymii:
 - deficyt transferu międzypółkulowego (ciało modelowane)
 - nieprawidłowości prawej półkuli
 - nieprawidłowości przedniej części zakrętu obręczy (32 pole Brodmanna)

Psychosomatyka szkoła bostońska

- Cecha osobowości?
 - względna stabilność
- Mechanizm obronny?
 - związek z traumą
 - współwystępowanie z pierwotnymi mechanizmami obronnymi
 - brak związku z mechanizmem wyparcia
- Znaczenie pojęcia:
 - Pierwszy mierzalny konstrukt badawczy odnoszący się do psychosomatyki

Psychosomatyka szkoła bostońska



choroby psychosomatyczne



zaburzenia jedzenia



zaburzenia osobowości (borderline)



PTSD



uzależnienia



depresja



inne (bezpłodność, impotencja)

Psychosomatyka szkoła bostońska

- Osoby aleksytymiczne rzadziej opisują uczucia złożone (np. nostalgia), a częściej uczucia proste (gniew, strach, wstręt) i to w sposób wskazujący na kierowanie się normami społecznymi („Co ludzie zwykle czują w takiej sytuacji?”), a nie spontanicznie. Życie emocjonalne jest więc uproszczone i skonwencjonalizowane.
- W relacjach interpersonalnych stwierdzono obojętność wobec oczekiwań innych
- Styl relacji interpersonalnych jest chłodny i zdystansowany.
- Potrzeba zależności i bezpieczeństwa przeważa nad potrzebą ryzykowania myśli i zachowań niekonwencjonalnych. Jedną z konsekwencji tego są mniejsze zdolności przystosowywania się do nowych sytuacji.
- Osoby aleksytymiczne mają mniejsze wsparcie społeczne i gorzej z niego korzystają.

Psychosomatyka szkoła bostońska

- Aleksytymia ma związek ze stanem zdrowia somatycznego oraz sposobem korzystania z opieki zdrowotnej. Jest niezależnym czynnikiem ryzyka 5-letniej śmiertelności u mężczyzn w średnim wieku.
- Przeprowadzono badanie u chorych po incydencie wieńcowym, którzy korzystali z psychoterapii grupowej. U pacjentów, u których wskutek terapii obniżył się poziom aleksytymii, rzadziej stwierdzano epizody ponownego zawału, nagłej śmierci sercowej oraz hospitalizacji z powodu zaburzeń rytmu serca w porównaniu do chorych nie poddanych terapii, ze stabilnym nasileniem aleksytymii.

Psychosomatyka szkoła bostońska

- Znaczenie w terapii
 - Początkowo uważano, że pacjentów aleksytymicznych nie można leczyć konwencjonalną psychoanalizą, gdyż konfrontacja powoduje nasilenie reakcji (psycho)fizjologicznych i nasilanie się objawów somatycznych lub zachowań typu acting-out; w późniejszym okresie uznano, że modyfikacja techniki umożliwia leczenie tej grupy pacjentów
 - Aleksytymia rzadko jest globalna, najczęściej dotyczy pewnego obszaru (obszaru życia/wybranej relacji/aspektu przeżywania/nasila się okresowo itd.)

Psychosomatyka - inni Winnicott

- Zakładał dualizm psyche-soma, problemu dopatrywał się w braku integracji między nimi
- „choroba w zaburzeniach psychosomatycznych nie jest stanem klinicznym wyrażonym w kategoriach somatycznej patologii lub patologicznego funkcjonowania (zapalenie jelit, astma, przewlekła egzema). Właściwie to samo utrzymywanie się rozszczepienia w organizacji ego pacjenta lub jego złożona dysocjacja stanowi prawdziwą chorobę”
- Winnicott 1964

Psychosomatyka - inni

Fonagy i Bateman

- Mentalizacja – zdolność równoczesnego przeżywania i świadomego myślenia o swoich bieżących przeżyciach, bez podejmowania żadnych innych akcji pod ich wpływem
- Terapia oparta na mentalizacji – rodzaj psychoterapii psychodynamicznej opracowany głównie w celu leczenia pacjentów z zab. osobowości borderline służąca zwiększeniu ich zdolności do mentalizacji poprzez nazywanie ich stanów umysłu; rola terapeuty polega głównie na kontenerowaniu
- Terapia ta czerpie z psychoanalizy oraz teorii przywiązania

Psychosomatyka podsumowanie

1. Zaburzenia psychosomatyczne powstają w wyniku interakcji różnych czynników biologicznych i psychicznych (struktura psychosomatyczna / aleksytymia)

Psychosomatyka podsumowanie

2. Najprawdopodobniej etiologia ma charakter deficytu, który jest tłumaczony w różny sposób:

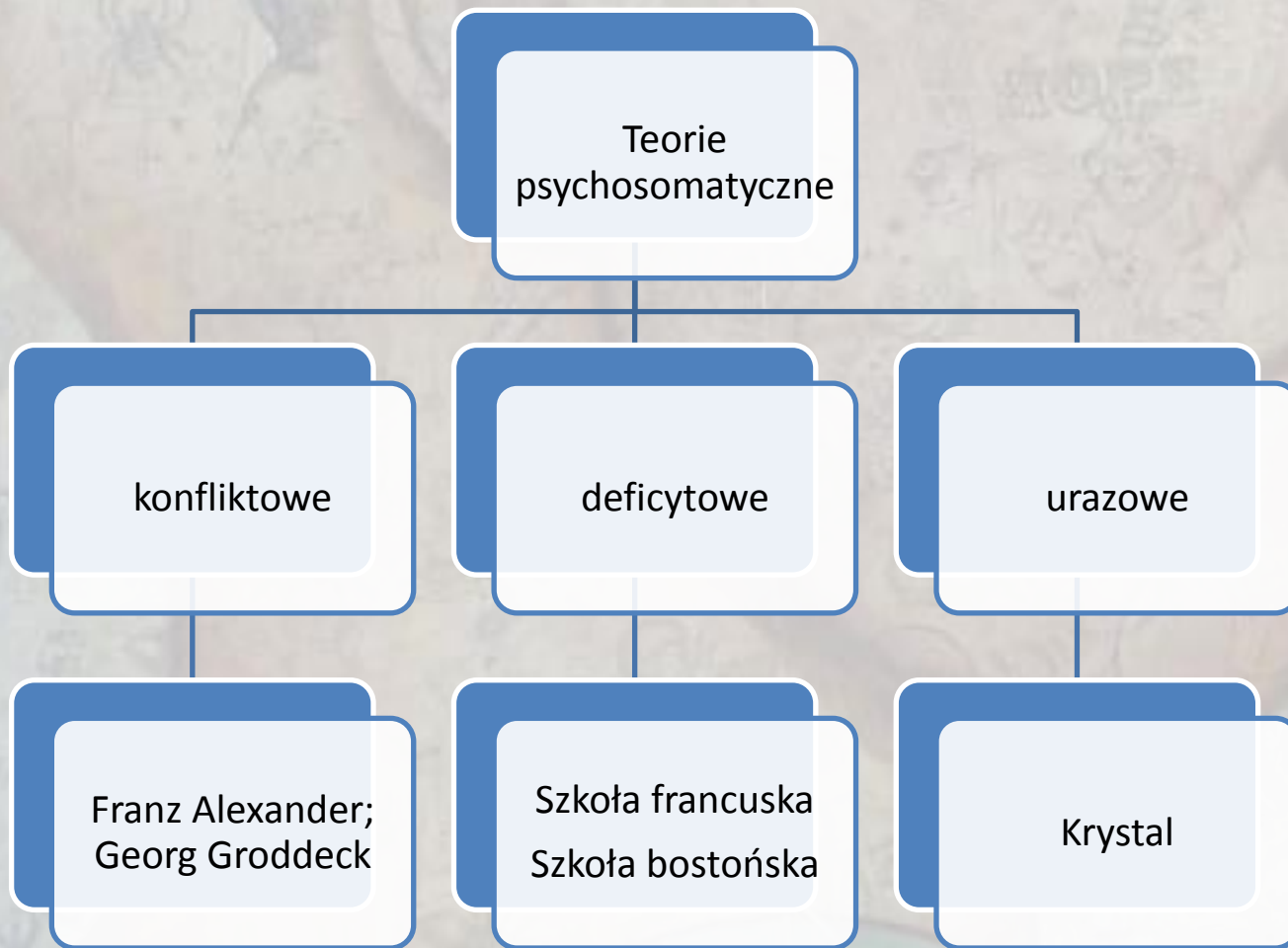
- specyficzny typ relacji z matką
- trauma wczesnodziecięca
- deficyt neurobiologiczny skutkujący wybiórczą dysfunkcją rozwoju afektu

Psychosomatyka podsumowanie

3. Istotą struktury psychosomatycznej jest zaburzenie procesu symbolizacji.

Przy przyjęciu takich założeń psychoterapia psychoanalityczna staje się metodą z wyboru, w której użyteczne jest odwołanie się do koncepcji wczesnych relacji z obiektem.

Teorie psychosomatyczne



Teorie psychosomatyczne





Epilog krytyczny

Badania nie
potwierdzają
analitycznych teorii
psychosomatycznych